

港運健保だより

178
2008.7

本誌をご家庭にお持ち帰りください。



横浜港みなと祭国際花火大会(横浜市):夏のビッグイベント「横浜開港記念みなと祭」のフィナーレを飾るのが、「国際花火大会」。人気のキャラクター花火、創作花火等約6,000発が夏の夜空に咲き乱れます。

……健康診断は必ず受けましょう……

■ 主要目次 ■	平成19年度決算がまとまりました	2
	平成19年度健康管理室利用状況/糖尿病予防教室開催結果	4
	健康者・健康家族表彰/告知板/保健センター夏休みのお知らせ	5
	海の家・プールのご案内	6
	すこやか紙上ウォーキング結果発表	7
	春の家族連れバスハイク	8

こううん-NET ホームページアドレス <http://yokokou.or.jp>

春の家族連れバスハイク

日本平・三保の松原 & 石垣いちご狩り

4月29日(火)

昭和の日

曇りのち晴れ

参加者数 219名

バス 6台

今回のバスハイキングは、静岡県の神話時代から続く日本一の景勝地の日本平と天女が舞い降りたといわれる三保の松原・久能山の石垣いちご狩りです。

まずは、由比宿の「広重美術館」にて広重の作品(版画)を見学し、館内では版画の試し刷りに挑戦された方々も…。日本平では、富士山の景観を堪能していただく予定でしたが、残念ながらその姿を見ることができませんでしたが、駿河湾で採れた海の幸が豊富な幕の内の昼食には、みなさん舌鼓を打たれた様子でした。

食後は、真っ青な太平洋を前にした海岸にある日本新三景のひとつ、羽衣伝説の舞台で有名な三保の松原までの散策は、潮風が心地よく感じられるひと時でした。

石垣いちご狩りでは好天でハウスの温度も上昇…。汗をかきながらのいちご狩りとなり、早めにバスに戻られる方もいらしたようです。

最後に立ち寄った沼津海産物店では、お配りしたお土産券でそれぞれ好きなお土産を買い求められ、帰路の途へ。



▲三保の松原



▼石垣いちご狩り



道路状況もスムーズで、午後7時20分に横浜駅に到着。無事春季ハイキングを終了いたしました。

次回は9月23日(秋分の日)に秋季家族連れハイキングを開催いたしますので、是非多数のみなさまのご参加お待ち申し上げます!



▲日本平 ふるさと広場「月日星」にて昼食

▼由比宿の散策と広重美術館見学



港運健保だより (第178号) 平成20年7月発行
横浜港運健康保険組合
電話 045(201)6877
横浜市中区北仲通り4-44

平成19年度 収入支出決算概要表

健康保険

〈収入〉 (単位：千円)

科目	決算額
保険料	3,586,173
国庫負担金収入	2,854
調整保険料収入	53,066
繰入金	426,235
財政調整事業交付金	54,347
雑収入	74,619
合計〈A〉	4,197,294

〈支出〉 (単位：千円)

科目	決算額
事務費	92,583
保険給付費	1,910,242
法定給付費	1,150,401
付加給付費	1,855
拠出金	1,806,598
老人保健拠出金	1,150,401
退職者給付拠出金	654,342
日雇拠出金	1,855
保健事業費	185,478
営繕費	32,851
財政調整事業拠出金	53,040
連合会費	3,238
積立金	2,072
その他	1,265
合計〈B〉	4,087,367

収支差引額 (〈A〉 - 〈B〉) 109,927千円

〈決算残金処分〉 (単位：千円)

種別	金額
準備金	29,927
別途積立金	80,000
合計	109,927

介護保険

〈収入〉

科目	決算額(千円)
介護保険収入	296,581
繰入金	11,000
雑収入	86
合計	307,667

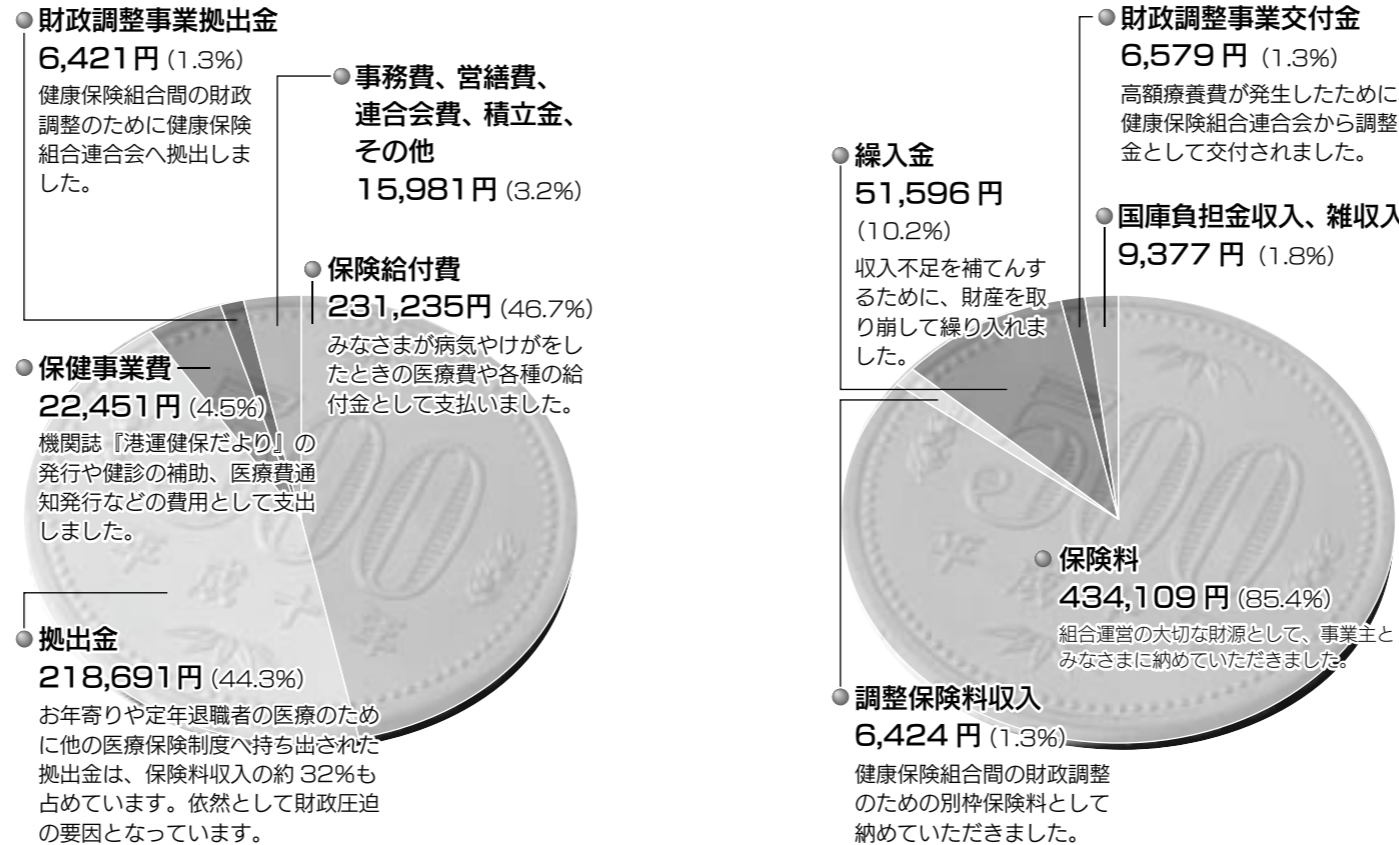
〈支出〉

科目	決算額(千円)
介護納付金	302,759
合計	302,759

みなさま1人当たりで 決算を見てみると…

支出 494,779円

収入 508,085円



当健保組合の平成19年度決算がまとまり、去る7月11日に保健センター大会議室にて第177回組合会が開催され、可決・承認されましたので、その概要をお知らせいたします。

早急に財政健全化に向けて全力で取り組みます

拠出金の大幅な増加により、**経常赤字決算の厳しい状況に！**



医療保険制度の動向

平成19年度の医療制度改革関連法案による改正は、①標準賞与額の見直し、②標準報酬月額の上下限の見直し、③資格喪失後の出産手当金の廃止、④任意継続被保険者への現金給付の廃止、⑤出産手当金・傷病手当金の見直しの5点からなるもので、本年4月から施行されています。

こうした状況のもとでの平成19年度収支状況は、元凶である拠出金が前年比で6億円増となり、堅調だった収支バランスが一気に崩れ、組合財政の根拠を揺るがす厳しい赤字決算となり、総報酬制による財政効果も限度に至ったかと思われまます。

平成20年度は、高齢者医療制度の実施年となり、前期納付金・後期支援金の拠出など健保組合にとっては、一層重い負担が強いられ、また特定健診と保健指導の義務化に伴う保健事業費の増大などもあり、未曾有の厳しい財政状況が予測されます。

当組合としては、健保連との連携をさらに図りながら、理事・議員のみなさまのご協力の下、その英知と経験を結集して全力を挙げて各事業に取り組み、組合財政の健全化に向けて全力で取り組みます。みなさまにおかれましても、「自分の健康は自分で守る」意識で、毎日の健康管理に努めていただき、ムダな医療費の節減にご理解とご協力をお願いいたします。

収入 保険料収入が収入全体の85・4%を占める

保険料収入の基礎となる被保険者数は、前年度より274名増の8,261名となり、これで5年連続増加となるなど、組合にとっては明るい兆候がみられます。しかし、平均標準報酬月額に逆6年連続の減少となり、6年前の385,000円が376,000円にまで下がる等、依然として厳しい状況にあります。

この結果、保険料収入は組合の収入全体の85・4%を占

支出 保険給付費と拠出金だけで保険料収入をオーバー

める、35億8,617万円となっています。保険料以外の収入につきましては、概要表およびグラフをご参照ください。

支出の大半を占めるのは、みなさまやご家族の医療費支払い等に充てた保険給付費で19億1,024万円、支出全体の46・7%、保険料収入の53・3%も占めています。

また、組合財政の元凶である拠出金は、前年度より6億6,382万円増加という組合設立以来となる巨額な増加額となり、保険料収入の50・4%を占めており、保険給付費との合計は103・7%となつてしまひ、現行の保険料率では組合運営が維持できない大変厳しい状況となっています。

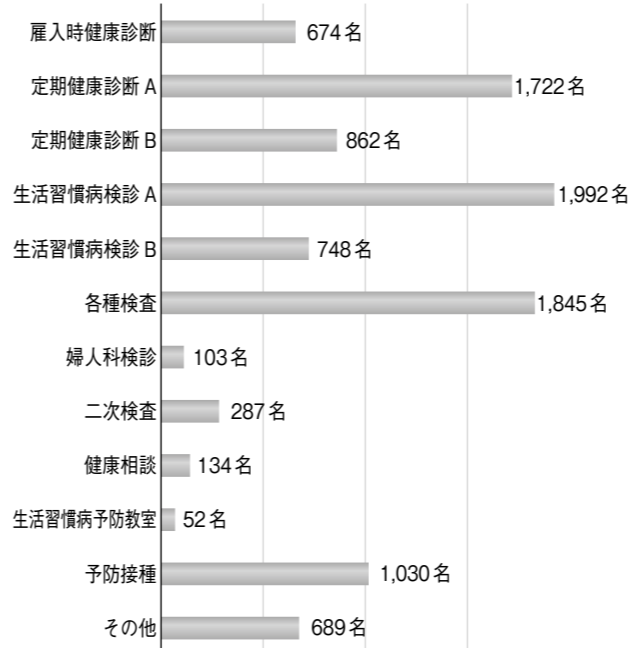
なお、これ以外の支出はつきましては、概要表ならびにグラフをご参照ください。

平成19年度（平成19年4月1日～平成20年3月31日）

健康管理室利用状況の結果がまとまりました

平成19年度の健康管理室利用状況は、定期健康診断、生活習慣病検診、各種検査から予防接種、健康相談まで10、138名の方々にご利用いただきました。
また、保健師が各事業所を訪問して行う巡回健康相談は73事業所、561名の方が受けられました。
検診・検査を受けられた方の総検査数は、25、114件で、胃検査により高分化腺がん1名、食道がん1名、便潜血検査により大腸がん1名が、またエコー（超音波検査）によりすい臓がん1名が、前立腺検査により前立腺がん1名と、計5名のがんが発見されました。その他にもポリプ、胆のう結石なども早期に見つかり、みなさまの早期発見・早期治療にお役立ていただいております。

年間利用状況



生活習慣病検診の検査時における判定内訳

(単位：件)

検査項目	検査総数 (名)	判定内訳					
		異常なし	要観察	要精検	要加療	加療中	再検
胃検診	1,997	1,781	5	211			
便潜血	2,424	2,257	2	165			
血液検査	2,728	991	899	72	403	170	193
眼底検査	2,722	2,684	12	11	2	12	1
心電図検査	2,729	2,666	36	6	3	18	
胸部 X-P	2,722	2,698		7		1	16
血圧	2,730	2,196	129	1	110	283	11
検尿	2,729	2,679	7	1	5	6	31
眼圧検査	2,678	2,625	4	30	1	17	1
エコー	955	447	493	15			
子宮がん	51	38	11	1	1		
乳がん	52	31	16	5			
前立腺検査	597	584		13			
総数	25,114	21,677	1,614	538	525	507	253



糖尿病予防教室が 開催されました

第52回

6月18日(水)、保健センターにおいて第52回糖尿病予防教室が開催されました

当日は、被保険者本人13名、家族1名の合計14名の方が参加されました。
参加者のみなさんは、健康管理室で身体計測を行ったのち、4階大会議室に移動し、杉本保健師による食事指導のもと、用意された昼食の量を計測しながら、炭水化物・蛋白質・野菜のバランスの取れた食事の献立を学んでいただきました。
食後は、ビデオ「糖尿病のはなし」を視聴、続いて越野先生より「糖尿病予防について」の講演並びに、杉本保健師から「フードモデルを使った栄養バランスと摂取エネルギーについて勉強しました。会場を5階トレーニング室に移し、糖尿病の予防と改善には欠かせない運動療法と、ストレッチ体操を木下看護師の指導により体験していただきました。



▲食事指導



◀5Fトレーニング室での運動指導

平成19年度

健康者・健康家族表彰

毎年、保健事業として実施している健康者・健康家族の表彰者が決定しました！ 該当されたみなさま、おめでとうございます。
本年度の健康者・健康家族表彰は、平成19年4月より20年3月末までの1年間、健康を保持され、一度も保険診療を受けられなかった健康者（単身者）578名と健康家族26世帯の計604名の方が該当されました。
該当されたみなさまには、事業所を通じて理事

長挨拶状とともに記念品として健康者にはティク・ユア・チョイス（カーネーション）を、健康家族にはティク・ユア・チョイス（リリー）が贈呈されました。
表彰を受けられたみなさまの健康を讃えて、心よりお祝い申し上げます。今後も、ますます健康の保持増進につとめられ、ご活躍くださるようお祈り申し上げます。



告知板

組合会理事・議員の就退任のお知らせ（敬称略）

就任

左記の3名の方々が平成20年7月11日付で当組合の理事・議員に就任されました。どうぞ、組合の健全な発展・運営に参画していただきますよう、よろしくお願い申し上げます。

互選理事

中村 光雅

まるま運輸株式会社

互選議員

富川 博司

三井埠頭株式会社

互選議員

伊東 敬生

株山九海陸



退任

左記の3名の方々が平成20年6月30日付で当組合の理事・議員を退任されました。組合運営にご尽力いただきまして、ありがとうございました。

互選理事

大津 洋

まるま運輸株式会社

互選議員

猿渡 弘治

三井埠頭株式会社

互選議員

福田 唯夫

株山九海陸



面接健康相談をご利用ください

医師または保健師による面接健康相談は毎日実施しています

- 予約制…無料
- 申込先…健康管理室

テレホン健康相談を 毎日実施しています

病気や健康に関する悩み、相談なら何でもお受けします。ご家族から、職場から、みなさんの声をお待ちしております。

- 月曜日～金曜日 午前10時～午後4時まで
- 土曜日は健康管理室の休診日です

健康管理室…☎045(201)0656 (直通)

保健センター

夏休みのお知らせ

本年も健保組合の職員・スタッフの就業効率を良くするため、左記のとおり2階事務所並びに3階健康管理室の夏休みを一齐に取らせていただきますので、お知らせ申し上げます。

● 保健センターは休館いたします

08月13日(水)・14日(木)・15日(金)

9:00～16:00

第5回

すこやか紙上ウォーキング

結果発表!

(5月・6月で61万歩以上)

「奥の細道を歩こうヨ! 新潟から大垣」

完歩達成おめでとう!

被保険者と被扶養者である奥さまを対象に、健康の保持増進ならびに体力づくりを目指して第5回すこやか紙上ウォーキング「奥の細道があるこうヨ!新潟から大垣」を開催しました。

参加された242名の方々が、自己申告制に基づいて本年5月1日～6月30日までの2カ月間、毎日1万歩以上、連続61日間で61万歩以上を目指して歩数をウォーキング記録表に記すというもので、今回提出いただいた記録を集計したところ、記録表提出者は164名で、その結果は下記のとおりです。

日頃運動をしていない方は、この紙上ウォーキングが運動を始めるきっかけや習慣づけとなればと、今後この紙上ウォーキングは継続していきますので、みなさまもぜひ紙上ウォーキングに参加しましょう。なお、入賞された方には、所属事業所を通して表彰および記念品を授与させていただきます。

達成賞ベスト10 (敬称略)

氏名	事業所名	総歩数
塩田 和子	(株)カンザキ	1,539,055 歩
熊谷 昭吾	日本埠頭倉庫(株)	1,465,504 歩
西村日出男	ジャパントータルサービス(株)	1,419,305 歩
金井 克英	富士倉庫(株)	1,191,686 歩
松本 仁	ジャパントータルサービス(株)	1,126,816 歩
三野 和弘	横浜エゼント会	1,093,492 歩
小野川 勝	関野運輸(株)	1,031,156 歩
金井 之敏	トナミ国際物流(株)	1,026,410 歩
山縣 龍雄	ケイヒン(株)横浜	1,016,116 歩
古清水幸則	ジャパントータルサービス(株)	1,004,661 歩

- *達成賞..... 66名
- *努力賞..... 62名
- *参加賞..... 33名
- *やせたで賞..... 3名



海の家・プールのご案内

思いっきり、夏を満喫!

開設期間

7月1日(火)～8月31日(日)

サマーシーズン真っ只中です!

みなさん、この夏のレジャープランはお決まりでしょうか? 今年も当健保組合では、みなさまの真夏の健康・体力づくりのために、夏季施設を開設しています。ご家族や職場の仲間にご利用になり、自然の中で心身を大いにリフレッシュしてください。

海の家・プールの利用にあたって

前払い券

横浜プールセンター・本牧市民プール

「プール(前払い)申込書」に利用料を添えてお申し込みください。利用料の払い戻しはできませんのでご注意ください。



▲横浜プールセンター

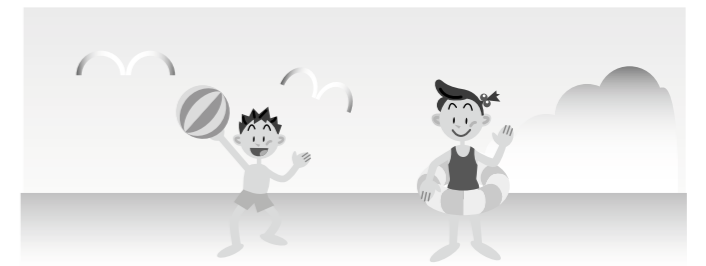


▲本牧市民プール

共通利用券

海の家「はるひら丸」(伊東海岸)・馬堀水泳プール

「プール・海の家共通利用券申込書」に必要枚数を記入してお申し込みください。後日、使用した枚数により清算していただきます。清算は9月10日までにお願いします。なお、海の家「はるひら丸」は無料です。



*詳しくは健保組合保健施設課まで TEL 045 (201) 6877

施設名	区分	一般料金	利用料	利用時間	交通機関
横浜プールセンター	大人	800円	340円	1日	JR 根岸駅下車
本牧市民プール	3歳～中学生	200円	60円		バス本牧市民公園下車
馬堀水泳プール	大人	450円	150円	3時間	京浜急行馬堀海岸駅下車
	4歳～中学生	180円	80円		
海の家「はるひら丸」		無料		1日	JR 伊東駅下車